

## Wah múmiája és sírja

Mivel a Neszperennubot bemutató cikk sikert aratott, úgy döntöttem készítek egy hasonlót, egy korábban élt személyről, így akár össze is lehet hasonlítani kettejük temetkezését. A képek forrásait és a forrásokat, amik alapján az anyagot összeállítottam az írás végén találjátok.

Wah vagy Uah szintén Thébában született és élt, de jóval korábban, mint Neszperennub, a Középbirodalom alapítójának tartott II. Mentuhotep<sup>1</sup> uralkodásának végén, kb. i. e. 2005-ben született. Ebben az időben Amon kultuszközpontja egyben a birodalom fővárosa is volt és már visszatért a béke és a jólét időszaka.

Wah írnoknak tanult és még gyermek éveiben Meketré birtokán kezdett dolgozni, aki II. Mentuhotep és I. Amenemhat idején pecséthordozó, azaz kincstárnok volt, ez igen magas pozíciót jelentett az udvarban. Wah karrierjét valószínűleg egyszerű írnokként kezdte, de végül a hatalmas birtok raktárainak felügyelője lett. Feladatai közé tartozhatott, hogy felügyelje a mezőgazdasági termékek raktározását, a birtok kézműves műhelyeinek termelését, az adók befizetését, valamint a bérek gabonában, ruhában és más termékekben történő kifizetését.

Fiatalemberként a raktárfelügyelő impozáns egyéniség lehetett, mivel csaknem 182 centiméteres magassága messze felülmúlta legtöbb kortársáét. Azonban történt vele valami, talán egy baleset, melynek során mindkét lába megsérült. Húszas éveinek közepére túlsúlyos lett, melynek hátterében állhat az, hogy egészségi állapota miatt mozgásszegényebb életmódra kényszerült, vagy az is, hogy anyagi jóléte nőtt. Még alig töltötte be a harminc éves kort, mikor I. Amenemhat uralkodása idején (kb. i. e. 1981-1975) meghalt. Bár nem élt rossz körülmények között, temetéséről nagy valószínűséggel munkaadója gondoskodott.

Sírja egy magas sziklán található a Sheikh Abd el-Qurna<sup>2</sup> néven ismert domb mögött. Egy széles, de meredek feljáró vezet egy udvarra, ahol eredetileg egy oszlopos csarnok állt. Innen három sír nyílik. A feljáróval szemben, egymással párhuzamosan alakították ki, Wah főnökének, Meketrének a sírját (TT280) és egy Intef nevű férfiét. Meketré és Intef közeli kapcsolatban állhattak egymással, elképzelhető, hogy rokonok voltak. Az oszlopcsarnok jobb oldalán egy apró, durván kivájt sírt készítettek a raktárfelügyelő számára. Az érintetlen temetkezésre 1920. március 24-én bukkant rá a Metropolitan Múzeum expedíciója Herbert E. Winlock vezetésével, miközben Meketré sírjának részletes feltárását végezték.

A bejárathoz vezető pár lépcsőfokra mészkő és agyag törmeléket halmoztak fel. „... a sír kicsi bejáratát még vastag téglafal fedte, de miután azt eltávolítottuk egy

---

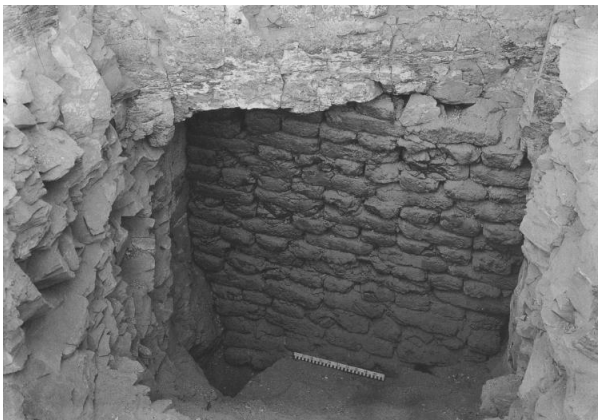
<sup>1</sup> Mentuhotep Nebhepetré uralkodásának elején, nagyjából 25 évvel Wah születése előtt, újraegyesítette Felső- és Alsó-Egyiptomot, ahogyan ezt Hórusz neve is tükrözi, mely a szemataui – vagyis a Két Ország Egyesítője.

<sup>2</sup> Ezt az Újbirodalom nemesi sírjai fölé épült modern települést néhány évvel ezelőtt teljesen ledózerolták, hogy az ókori sírok további kifosztását megakadályozzák és a megfelelő régészeti feltárásukat megkezdhessék.

keskeny, sziklába vájt teremben találtuk magunkat, amelyet senki sem láthatott közel negyven évszázadon keresztül. A végében volt egy koporsó, melyen egy bizonyos Wah neve szerepelt és benne, egy halom tiszta vászon alatt, egy múmia feküdt, a bandázsai olyan frissek, mint azon a napon, amikor eltemették.” – írja Winlock.



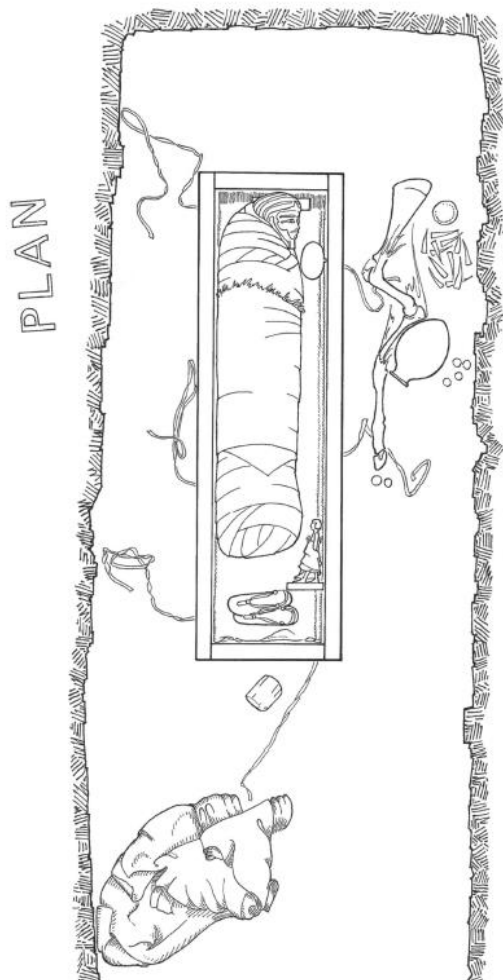
1. kép – A széles feljáró mely Meketré és Intef, valamint Wah sírjához vezet. Nyíl jelöli a raktárfelügyelő nyughelyének bejáratát.



2. kép – Wah sírjának befalazott bejárata



3. kép – A sír belseje



4. kép – A leletek elhelyezkedése

A meggyógyított Hórusz-szem, vagy udzsat-szem az egyiptomi ember számára az oltalom, az épségben maradás jelképévé vált.



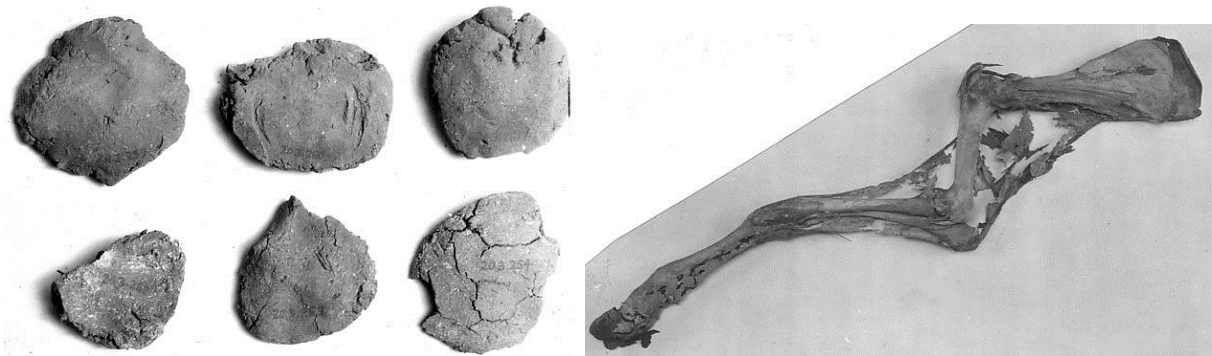
5. kép - A koporsó részlete a szempanellel (20.3.202)

<sup>3</sup> A középbirodalom idején általában agyagból készült áldozati tálat és ételt helyeztek a sírokba, mely jelképesen örökre biztosította az elhunyt kája számára a halotti áldozatot.

A raktárfelügyelő sírja valójában nem több mint egy keskeny, dekorálatlan folyosó, melynek a bejáratától távoli végében helyezték el a koporsót úgy, hogy az elhunyt feje északi irányban volt, az arca pedig a keleti irányba nézett.

Wah koporsója a korszakra jellemzően láda alakú. Túlevelű fából – cédrusból, vagy fenyőből – faragták ki és sárgára festették. Anubiszhoz szóló áldozati formula olvasható a fedelén, és Oziriszhez szóló fut körbe az alsó rész felső szegélyéhez közel. Az alsó rész bal oldalának egyik végére két udzsat-szemet festettek. A Középbirodalom végéig általában oldalt feküdt a test a koporsóban, a múmia arca ezek mögé a szemek mögé került. A halott ezen a szempáron keresztül láthatta a halotti áldozatok bemutatását<sup>3</sup> és a napfelkeltét. A szemeket ugyanakkor azonosították Hórusz isten szemével is, mely bár megsérült a Széthtel vívott küzdelemben, de Thot isten meggyógyította.

Áldozati ételként Wah 12 kúp alakú kenyeret, 6 db agyag sütemény-modellt egy marhalábat és egy korsó sört kapott. Ezeket a koporsó mellett helyezték el, a szempanel elé.



6-7. kép – Agyagból megformázott süteménymodellek és a marhaláb

A koporsó aljára egy lenvászon takarót terítettek. A múmia feje alá, egy fából faragott fejtámaszt helyeztek el és egy apró gyantából megformázott korongot, az arca elé pedig egy nyél nélküli réz tükröt. A lábához fából készült, kifejezetten sírmellékletnek szánt szandálok kerültek, és Wah festett, fából faragott gyönyörű szobra. A 32,2 cm magas halotti szobor Wah ká lelke számára készült arra az esetre, ha múmiája megsemmisül. Az ókori egyiptomiak úgy gondolták, hogy három lélekformájuk van. Amikor valaki meghalt a ká, a bá és az akh elvált a testtől. Amíg ezek a lélekformák fennmaradtak, addig biztosították a halál utáni életet. A bá a személyiséget, vagy egyéniséget testesítette meg, gyakran ábrázolták emberfejű madárként. Általában a sír közelében pihent, de ha kedve támadt bejárhatta egész Egyiptomot, vagy felrepülhetett az égbe, az istenek közé. Az akh egy nehezen meghatározható lélekforma, az elhunyt halhatatlanságát, üdvözült lelkét testesítette meg. A ká az ember életerege, a fogantatás pillanatában jött létre. Gyenge lélekforma, mely arra kényszerült, hogy a test közelében maradjon és folyamatos ellátásra – halotti áldozatra – volt szüksége a fennmaradáshoz. Wah szobrára egy lenvászon kötényt erősítettek, alatta a fából kifaragva egy rövid ünnepi kötény van.

A koporsót ezt követően a tetejéig vászonnal töltötték fel, majd beletettek három darab fából faragott hosszú botot. Még egy réteg gyantát öntöttek bele, mielőtt lezárták. A botok valószínűleg a raktárfelügyelő hivatalának szimbólumai. Gyakran látható ilyen az Óbirodalom korabeli sírreliefeken a munkát felügyelő előljáróknál.



8. kép – A réz ötvözetből készült tükör (20.3.208)



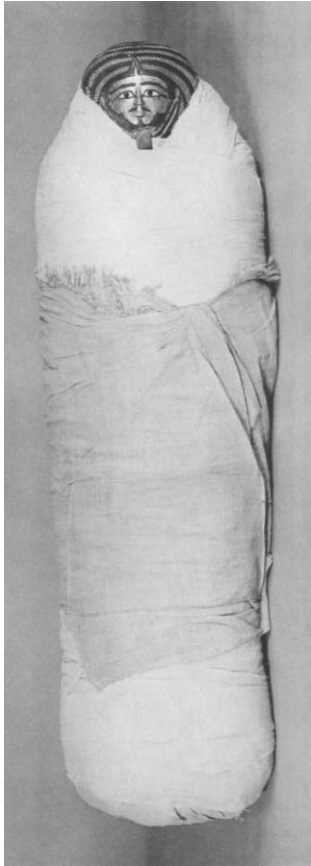
9. kép – Az egyik bot (20.3.206)



10-11. kép - Wah szobra a hosszú vászonkötényben és a nélkül (20.3.210)

Mivel Wah nem magas rangú személy volt, ezért a tudósok nem számítottak arra, hogy a múmiáján bármi értékes lehet, így 15 éven keresztül úgy volt kiállítva a Metropolitan Múzeumban, ahogyan megtalálták, vásznakba tekerve. 1935-ben azonban röntgenvizsgálatnak vetették alá, ekkor vették észre, hogy bandázsai között ékszerek vannak. A múzeum vezetése úgy döntött, hogy ezeket a tárgyakat is szeretné kiállítani, ezért 1939. decemberében megkezdték Wah múmiájának kicsomagolását, melyet 1940. januárjában fejeztek be.





12. kép - Wah múmiája a kibontás különböző fázisaiban

Wah testén viszonylag egyszerű mumifikálási szertartást végeztek. Úgy tűnik, az agyát nem távolították el. A májat és belek egy részét egy alhasi vágáson keresztül eltávolították, de a belek rekeszizom felett található része a testben maradt. Más esetben a balzsamozók a gyomrot és a tüdőt is eltávolították és kanópusz edényekbe helyezték, de ilyenek nem voltak a raktárfelügyelő sírjában. Testét nátronban szárították ki, majd illatos gyantákkal tartósították. A kezeit keresztelték a mellkasán. Számos, széles vászonnével tekerték be, és több réteg gyantát is öntöttek rá. Ezek közé a vászon és gyanta rétegek közé, ahogy említettem ékszerek és egy múmia maszk került. A raktárfelügyelőt úgy bandázsolták be, hogy a végén jóformán csak a múmiamaszk arcrésze látszott ki. Egy napjainkra rózsaszínre fakult, de eredetileg vörösre festett, rojtos szegélyű kötényt tekertek a „dereka” köré. A kötényre egyébként egy hölgy, Nietankhszakhmet nevét írták fel. A múmiára tekert vásznak magán és állami vászonnaktárakból származnak, és közülük hatvan darabon azonosító felirat szerepelt, ezeken vagy Wah neve és címe szerepel, vagy pedig két király, Nebhepetré (II.) és Szaankhkaré (III.) Mentuhotep uralkodási évei olvashatók.



13. kép – Wah múmia maszkja (40.3.54)

A Wah testére helyezett leleteket a kicsomagolás szerinti sorrendben, tehát kívülről befelé haladva mutatom be. Az első vászonrétegek eltávolítása után teljes egészében láthatóvá vált a múmia maszk. A 68 cm magas maszkon a raktárfelügyelő csíkos, háromosztatú parókát visel és uzeht-gallért. Egy rövid festett fa álszakállat rögzítettek az állára. Az arcot aranyfóliával vonták be, a haját, a szemöldököt és a szakállat pedig kékes színárnyalattal festették meg. Ebben az egyiptomiak azon elképzelése tükröződik vissza, mely szerint az istenek bőre aranyból van, hajuk pedig lazúrkőből. Ahogyan már a Neszperennubról szóló cikkben említettem az egyiptomiak úgy gondolták, hogy haláluk után istenszerűvé válnak és a múmia maszk mágikusan elősegítette ezt az átalakulást. Már az Óbirodalomban megfigyelhető, hogy megpróbálták megőrizni a halott arcvonásait, úgy, hogy az arcot borító vásznakot gipszbe mártották. Ahogy említettem az egyiptomiak elképzelése szerint a ká léleknek szüksége volt a testre a fennmaradáshoz, ezért fontos volt azt minél jobb állapotban megőrizni, ez vezetett a múmiamaszkok és végül az ember alakú koporsók kialakulásához. Ezek helyettesítői is lehetnek a múmiának. Az I. Átmeneti korban jelenik meg az a típusú maszk, amelyikbe Wahé is tartozik, ez befedi a mellkas és a hát egy részét is. A múmiamaszkok a Római korig részét képezték a múmia felszerelésének.

Újabb vászontekercsek és gyanta réteg eltávolítása után a következő leletcsoport négy nyakláncból állt. Az egyik egy üreges ezüstgolyókból álló nyaklánc (14. kép). Az ókori egyiptomi ékszerek között viszonylag ritka az ezüst, mert az arannyal ellentétben importálni kellett. Emellett az ezüst érzékenyebb a környezetére és könnyebben kopik, mint az arany. Wah esetében az alapanyag valószínűleg Görögországból származik.



14. kép (40.3.19)





15. kép (40.3.17)



16. kép (40.3.18)



17. kép (40.3.16)

Egy ehhez hasonló nyaklánc 28 darab valamivel kisebb aranygömbből áll (15. kép). A harmadik lánc 48 kékszínű fajanszból készült golyóból áll (16. kép). A negyedik nyakék gyöngyei pedig különböző féldrágakövekből, karneolból, ametisztből, mohaachátból, tejszínű kristályból, szteatitból, valamint fekete és fehér porfírból készültek (17. kép). A horpadások az ezüst és arany gyöngyökön, valamint a zsinórok rojtosodása a láncokon arról árulkodik, hogy az ékszerek közülhármat Wah, vagy valamelyik családtagja életében is viselt.

Ezt követően több réteg vázson alatt ékszerek újabb csoportját találták meg. A múmia mellkasán helyezkedett el egy 45 db kék fajanszgömbből álló nyaklánc (18. kép). Keresztbe tett karjain pedig négy darab skarabeusz volt. A ganajtúró bogarat az egyiptomiak a reggeli nap megtestesülésének tartották és ezért az újjászületéssel

kapcsolták össze. Az egyik, kék fajanszból készült bogáron nem volt semmilyen felirat, csakúgy, mint a lazúrkőből előállított darabon (19. kép). Két másik ezüsből készült, ezek talapzatán spirális motívumok között hieroglif jelek láthatók. A megtisztítás során kiderült, hogy a nagyobb ezüst skarabeusz hátán elektrumberakással<sup>4</sup> készült felirat van. Az egyik szárnyon ez áll: „Az előljáró Meketré”. A másikon pedig ez: „A raktárak felügyelője Wah”.<sup>5</sup> Az állat testén függőlegesen halad a felfüggesztést elősegítő lyuk, érdekesség, hogy ebben egy arany henger található.



18. kép (40.3.15)

<sup>4</sup> Az elektrum az arany és az ezüst ötvözeté.

<sup>5</sup> Angolból fordítva: H. E. Winlock – The Mummy of Wah Unwrapped (The Metropolitan Museum of Art Bulletin, 1940. december) 3. oldal



19. kép – A lazúrkö scarabeusz karneol gyöngyökkel (40.3.14)



20. kép – A kisebb ezüst skarabeusz (40.3.13)



21. kép. – A nagyobb, 3,9 cm magas és 2,7 cm széles ezüst skarabeusz (40.3.12)

Újabb vászonrétegek következtek, majd egy széles uzeht-gallér kékes-zöld fajansz gyöngyökből (23. kép), valamint hasonló színű gyöngyből készült karkötők a csuklón és bokaláncok a lábán. Ezek az ékszerek bele voltak ragadva egy gyantarétegbe, alkohollal tisztították meg őket. Úgy tűnik, hogy a balzsamozók ennél a résznél elkövettek egy apró hibát, mert összesen nyolc azonos típusú lánc készült, feltehetőleg 2-2 a két csuklóra és 2-2 a két bokára, de az egyik bokára hármat erősítettek, így később, mikor a csuklóhoz értek, egy páratlanul maradt, ezt egyszerűen beledobták a gyantarétegbe, és folytatták a test vászonba tekerését.



22. kép – A len-zsinorra fűzött henger alakú fajanszgyöngyökből álló bokaláncok



Ezek az ékszerek kifejezetten a temetkezéshez készültek, mivel a fajansz nyakék, kar- és bokalánc a Középbirodalom első felére általánosan jellemző sírmelléklet. Az uzeht-gallér a jólét és az előkelőség szimbóluma, gyakran látjuk istenek nyakában. A túlvilági szövegekből ugyanakkor kitűnik, hogy védelmező szerepet is tulajdonítottak neki.



23. kép – Az uzeht-gallér (40.3.2)

Még mindig rengeteg bandázs fedte a testet, de már csak egyetlen tárgy várta, hogy napvilágra kerüljön. Wah a röntgenfelvételek szerint gyűrűt tartott a bal kezében. Valójában egy len-zsinórra felfűzött hordó alakú karneol gyöngy került elő, az úgynevezett név gyöngy. A név gyöngy vagy suret (swrt) különösen népszerű volt a Középbirodalomban, de a későbbi korokban is megtalálható. Gyakran karneolból készítették őket, ahogy Wah esetében is, vagy más piros színű anyagból. Ez egy hordó alakú gyöngy, melyet egy nyakláncon viselnek magában, vagy zöld színű anyagból készült gyöngyökkel együtt. Általában az elhunyt neve szerepel rajtuk, ezáltal biztosítva, hogy az ne veszítse el személyazonosságát a Túlvilágon. Némelyiken a Napisten szeméhez, vagy ureusz-kígyójához szóló felirat szerepel,



ezért hasonlóan a kígyófej amulettéhez feltehetőleg a kígyómarás ellen is védelmezte az elhunytat.



24. kép – Wah suret gyöngye (40.3.1)

Tovább haladva a kibontással, a tudósok állatokat is találtak a vászonrétegek között. Wah térdén egy egér volt. Amit a röntgenfelvétel alapján szintén egérnek gondoltak, az pedig valójában egy Egyiptomban ma is gyakori, apró gyíknak bizonyult. A nyakék mellett pedig ugyanabban a vászonrétegben, mint a gyík, egy mezei tücsökre bukkantak. Winlock sajnos nem ad magyarázatot arra vonatkozóan ezek miért kerülhettek a bandázsok közé.

Wah bár nem tartozott a magas rangú előkelők közé, temetkezési mellékletei között mégis találunk különleges és drága darabokat. Ilyenek például az ezüst és arany lánc, az ezüst skarabeuszok, illetve a lazúrkő skarabeusz, ennek alapanyagát ugyanis a mai Afganisztán területéről exportálták. Sajnos nem tudunk semmit a szüleiről és arról sem, hogy családot alapított-e, de az biztos, hogy munkaadója kedvelte és megbecsülte őt.

Készítette: Maatkara

Források:

William C. Hayes: The Scepter of Egypt Vol. 1 – From the earliest times to the end of the Middle Kingdom (303-305. oldal)

H.E. Winlock – The Mummy of Wah Unwrapped (The Metropolitan Museum of Art Bulletin, 1940. december)

Catharine H. Roehrig: Life Along the Nile – Three Egyptians of Ancient Thebes (The Metropolitan Museum of Art Bulletin, 2002. nyár)

A képek forrásai:

1-4. kép Catharine H. Roehrig: Life Along the Nile – Three Egyptians of Ancient Thebes (The Metropolitan Museum of Art Bulletin, 2002. nyár)

5-11. kép © MMA

12. kép A kicsomagolást ábrázoló képsorozat H.E. Winlock – The Mummy of Wah Unwrapped című cikkéből származik, kivéve az utolsó darabot, mely Salima Ikram és Aidan Dodson – The Mummy in Ancient Egypt című könyvéből való.

13-24. kép © MMA

